



**SEVERE HUMAN RIGHTS ABUSES REPORTED IN AND AROUND SALONGA NATIONAL PARK,
DEMOCRATIC REPUBLIC OF CONGO**

BRIEFING – NOVEMBER 2018 (updated May 2019)

Contents

SUMMARY	2
BACKGROUND	3
FINDINGS.....	5
1. SERIOUS ABUSES BY SALONGA’S ANTI-POACHING AGENTS.....	5
2. LAND RIGHTS UNDERMINED.....	8
3. STRAINED LIVELIHOODS AND MALNUTRITION.....	10
4. NO CONTRIBUTION TO LOCAL DEVELOPMENT	11
5. LACK OF CONSULTATION AND PARTICIPATION	13
CONCLUSION AND RECOMMENDATIONS.....	13
ANNEX 1: EXTRACTS OF INDIVIDUAL QUESTIONNAIRE	17

SUMMARY

An investigation by the Rainforest Foundation UK (RFUK) and Congolese NGO *Actions pour la Promotion et la Protection des Peuples et Espèces Menacés* (APEM), uncovered a worrying number of human rights abuses allegedly carried out by Salonga National Park's anti-poaching agents, who receive support and funding from a range of international donors. Allegations include cases of torture, gang rape and two extra-judicial killings. The investigation also highlighted a number of wider concerns as to how the park impacts local communities' rights to land and livelihoods.

This briefing aims to bring these serious issues to the attention of those funding and supporting conservation in Salonga National Park and the wider Salonga-Lukeni-Sankuru landscape. It is important to bear in mind that the investigation team visited only a fraction of the hundreds of forest-dependent communities living around the park, with the information contained herein providing only a snapshot of what is feared to be a much wider and systemic problem. Critically, as anti-poaching efforts are becoming increasingly militarised in the area, with the Congolese park authority ICCN (*Institut Congolais pour la Conservation de la Nature*) ramping up its cooperation with the Congolese army, such abuses are highly likely to intensify if nothing is done to ensure full respect for human rights and the rule of law.

The specific abuses documented below need to be investigated, perpetrators brought to justice and victims compensated. A fundamental shift in the management of the area is also needed, more generally, to ensure that the protection of Salonga's biodiversity does not come at the expense of people's rights and livelihoods.

BACKGROUND

Stretching over an area larger than Belgium, Salonga National Park is Africa's largest tropical rainforest reserve. It was established as a national park in 1970 and became a UNESCO World Heritage Site in 1984. The World Wide Fund for Nature (WWF), which has been working in the park since 2004, signed a three-year co-management agreement with ICCN on 27 August 2015 and today assumes technical leadership of the park's management¹. Organisations such as the Zoological Society of Milwaukee, the Max Planck Institute, the Wildlife Conservation Society (WCS), Oxfam and the International Soil Conservation Organization (ISCO) also provide technical support on conservation and/or livelihoods projects. To date, the park has received significant funding from the United States Agency for International Development (USAID), the German development Bank (KfW), the European Union, the Norwegian Agency for Development Cooperation (Norad) and the United Nations Educational, Scientific and Cultural Organization (UNESCO), with the majority of the funding being devoted to core conservation activities such as surveillance and anti-poaching.

While much is said and written about the urgent need to protect the park's rich biodiversity, including in the face of the DRC government's recent proposal to open the park to oil exploration², the hardships faced by the local communities that live around the park and bear the brunt of conservation restrictions have received very little attention.

It is estimated that up to 700 mostly forest-dependent villages live within 50 km of Salonga's boundaries³. As many as 130,000 people live in the 'Monkoto corridor' (the 45 km wide stretch of land separating the park's Southern and Northern blocks) alone⁴. This is the result of three waves of forced relocations of forest-dependent communities starting in the 1940s and then as part of the creation of the park in 1970⁵. Other surrounding communities located on the edges of both blocks have similarly lost access to the park's resources and some of their ancestral lands. At least two communities, the Yaelima and the Kitawalists, still reside inside the park and plans are under way to get the former to voluntarily relocate⁶.

A team of local investigators visited eleven villages in August 2018, in order to ascertain how local communities' rights and livelihoods are impacted by the existence of the park and the enforcement of conservation-related restrictions. The villages visited, chosen randomly, include seven villages located on the so-called 'Yongo line', inside the Monkoto corridor, and four villages in Oshwe Territory, on the south-western side of the southern block of the park (see Figure 2 below). In each community, the teams conducted village meetings and focus groups with women, where general

¹ See <http://www.adiac-congo.com/content/environnement-le-wwf-et-liccn-sengagent-pour-la-cogestion-du-parc-national-de-la-salonga>

² See WWF website: <http://www.wwf-congobasin.org/news/?uNewsID=330506>

³ See, notably: ICCN (2014) *Projet d'appui à la Réhabilitation des Parcs Nationaux (PREPAN)*. Available at: http://pubdocs.worldbank.org/en/643541436986228440/pdf/OKAPI0AfNatOICOESOREGROU4ESOFINAUX_2.pdf

⁴ ICCN (2018) *Rapport sur l'Etat de Conservation des Biens de la RDC Inscrits sur la Liste du Patrimoine Mondial en Peril : Exercice 2017*, p. 24. Available at: <https://whc.unesco.org/fr/soc/3814>

⁵ See GEF-6's Project Identification Form, p. 5 : https://www.thegef.org/sites/default/files/project_documents/09-19-17_PIF_Request_Document_clean_SN.pdf

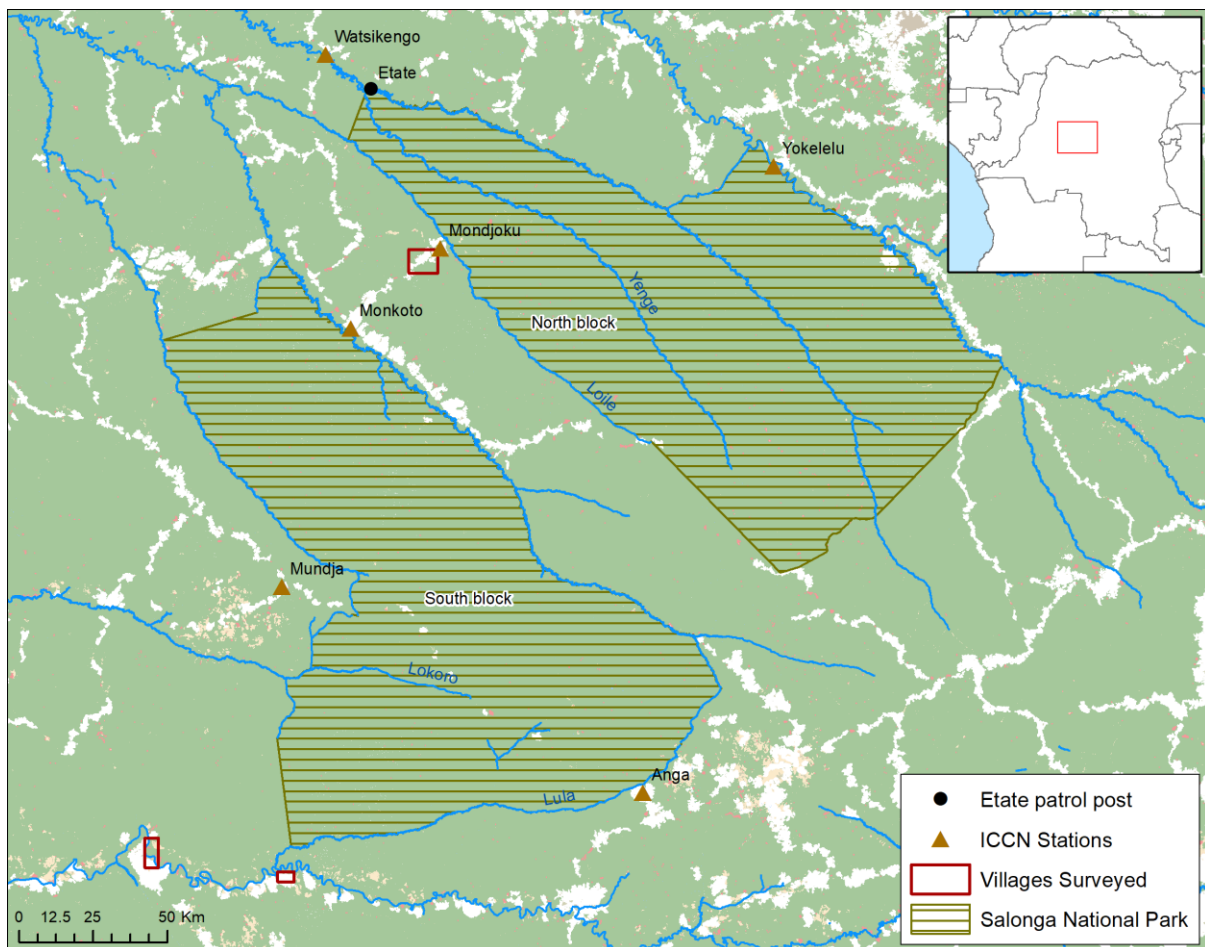
⁶ Since 2014, WCS has been supporting education programmes to encourage Yaelima communities to resettle in the town of Dekese, outside the park. See, notably: ICCN (2018), op. cit., p. 32

questions were asked about communities' perceptions of the park, the way it has affected their lives and livelihoods and their interactions with park management and anti-poaching agents. In addition to this, individual interviews were conducted with 231 community members, using a standardised survey form, which can be found in Annex I. Where grave violations were reported, the teams collected witness testimonies and material evidence and produced detailed incident reports. The data was collected using tablets and the application *KoboCollect* and then presented on a database.

Figure 1: Individual interviews breakdown

Sex	Age group	Ethnicity	
Female	66	Adult	157
		Bantou	221
Male	164	Youth	47
		Indigenous	9
		Elderly	27
		Other	1
Total			231

Figure 2: Map of the area, including villages surveyed

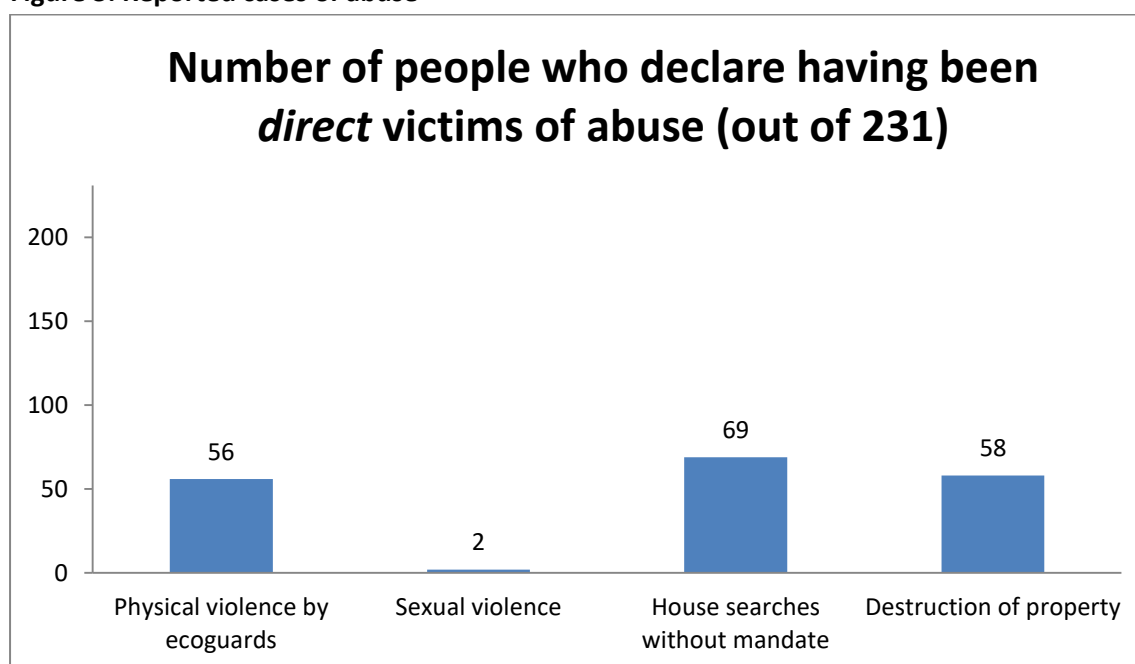


FINDINGS

1. SERIOUS ABUSES BY SALONGA'S ANTI-POACHING AGENTS

Communities visited reported a great number of human rights violations and abuses of power by Salonga's anti-poaching agents (or 'eco-guards'). They described being routinely arrested and penalised for carrying out their subsistence activities (hunting, fishing and gathering), including in areas located outside the park and its buffer zone. Reports of abusive use of force by armed eco-guards, sometimes working jointly with elements of the Armed Forces of DRC (FARDC), are very common. Out of the 231 individuals surveyed, 56, or 24 percent, reported having been *direct* victims of physical violence, and two were direct victims of sexual abuse. In addition to this are the countless second-hands accounts of mistreatment and abuse.

Figure 3: Reported cases of abuse



Source: Individual interviews of communities living around Salonga National Park, RFUK (2018)

Some of the most serious allegations documented during the August 2018 investigation are detailed below. These allegations are all supported by extensive testimonies of victims and witnesses, including of medical staff.

- **Extra-judicial killings**

In late August of either 2015 or 2016, depending on testimonies⁷, a man called Gaby was reportedly arrested by armed guards as he was fishing in the Luila river. The guards allegedly beat him very severely before bringing him to the village of Bombole. According to eyewitnesses interviewed, the guards exhibited him in the local market in order to 'set an example' for those who dared to challenge them. Eyewitnesses explained that Gaby had stab wounds and that his eye was gouged out. The guards then let him die and threw his

⁷ While all witnesses agreed that the incident happened in late August, testimonies defer regarding the year.

body in front of the local church. According to informants, this case was immediately reported to Salonga National Park's management team, but despite requests such reports were not made accessible to the investigation team. The team also received reports that the guards implicated in Gaby's death then received a bonus for having dismantled a 'poaching' operation (witnesses all strongly denied the fact that Gaby was a poacher).

Another case of mistreatment leading to death, which was previously shared with stakeholders⁸, was documented further. In 2013, Haoussa, the village chief of Yalita, and his brother Bavene, who were suspected of possessing illegal firearms, were arrested and severely beaten by eco-guards. It is reported that they were detained for two days in a makeshift cell in Yalita. Both were then transferred to Bongimba Beach hospital⁹. Haoussa died around a week later and his brother three months later, and the villagers interviewed are unanimous that their deaths were caused by the injuries suffered.

- **Rape and sexual violence**

In February 2015, four young women from the village of Boonga were reportedly beaten, tortured (their breasts tied up and pulled with a string) and gang raped by a group of eco-guards from the Watsikengo ICCN station, near the Iyenge River (inside the park). The assault was reportedly supervised by the head of the Watsikengo station. Two of the victims, who were interviewed by RFUK's investigators, were pregnant at the time of the event. One suffered a miscarriage the day after the rape¹⁰, while the other later gave birth to a stillborn child, which she blames on the treatment the eco-guards inflicted on her. The case was reportedly raised with local authorities, ICCN and the Monkoto police. The police report seems to have vanished, and at the time of the investigation nothing had been done.

A woman from another village (Mondjoku) also explained that she was raped over two days by another eco-guard from Watsikengo station, this time in 2002¹¹.

Other cases of sexual assault have emerged, including of minors. Wider discussions with communities strongly suggest that this is a widespread issue, with villagers informing the investigation teams that many women were too ashamed to come forward.

- **Several cases of torture and other cruel, inhuman or degrading treatment**

Reports of use of physical force by eco-guards are ubiquitous. Several people showed the teams scars of lashing, as well as knife and bullet wounds on their legs, arms and feet (see Figure 4 below). One man interviewed explained that as he was detained in ICCN's Mondjoku station in 2013, the eco-guards beat him up, tied his penis with fishing wire and hung him from the branch of a tree. A man from Bongimba also explained that in 2014 he was stripped naked and beaten so severely that he is now partly disabled. Another man from

⁸ RFUK letter to WWF and ICCN, dated 8 May 2018

⁹ Hospital staff in Bongimba were unavailable to comment and corroborate the facts at the time of the field research.

¹⁰ This was confirmed by the local hospital staff who treated her.

¹¹ Eco-guards from Watsikengo station and Eate patrol post were supported by the Zoological Society of Milwaukee and, according to their website, benefit from CARPE funding, though ZSM has subsequently informed RFUK that it has suspended all funding for Salonga ecoguards in the light of allegations against them.

the same village claims he suffers from partial loss of sight as the result of the severe beatings he endured in 2016. Other reports of ill-treatment include being lashed with a whip and being forced to carry heavy loads long distances.

Only a third of those who said they suffered physical or sexual abuse reported the case to the local police or local authorities (at the *Territoire* level. Most cases were left unreported, mostly because victims say they do not trust the authorities to investigate or because they do not know how to report such cases.

Figure 4: Injuries reportedly caused by eco-guards in Bongimba village



*Top left: Mark left by tight handcuffs
Top right: Scars of lashing on a woman's arm
Bottom left: Knife scar
Bottom right: Bullet wound on a man's toe*

In addition to reports of physical and sexual violence, one must add the numerous accounts of what appear to be arbitrary arrests and detentions, as well as illegal fines and extortion. While these allegations could not be investigated on a case-by-case basis, it all strongly indicates that eco-guards routinely abuse their mandate for their personal gain. There were also numerous reports of illegal house searches and looting and evidence of destruction of property. While house searches sometimes led to the seizure of illegal firearms, communities also widely reported seizure of legal property such as solar panels, clothes, batteries and cattle.

Since the most egregious and well documented cases from the August investigation were raised directly with park managers and some of their donors, additional allegations have emerged and been documented by RFUK¹². These include a case of alleged double murder in 2017, where according to the victims' families one man was shot dead by eco-guards while his friend was beaten severely causing him to die a few days later. A now 60-year old man interviewed also claims he was raped by three eco-guards in 2007.

There are solid grounds to believe that these exactions are far from isolated cases and are part of a systemic and pervasive problem.

2. LAND RIGHTS UNDERMINED

When Salonga National Park was established in 1970, a great number of communities were forcibly displaced to the 'Monkoto corridor', without consultation and without compensation. There is little to no documentation on how these mass displacements occurred. All seven communities visited by the investigation team in this Monkoto area had been displaced in 1970-1971¹³, providing new insights into the displacement process and how its impacts continue to be felt to this day. Community members who were old enough to remember described horrendous scenes of violence during the evictions at the hands of government agents, including rape, torture, beatings and whipping.

Communities were forced to settle on the land of existing villages, creating knock-on effects and long-lasting conflict over access to land and resources. This is having impacts on the livelihoods of displaced communities (see section 3 below). Communities surveyed explain, notably, that the original inhabitants (from the Isaka 'Groupement') prevent them from collecting non-timber products or burying their dead in what the latter consider to be their forest, forcing relocated communities to enter the park at the risk of being caught by a patrol.

Communities living in the 'Yongo line', in the Monkoto corridor, reported that WWF recently told them that they would have to relocate again to a location 50 km away from the park. It was unclear what the process for this will be, including whether communities will first need to consent to it, whether they will have a say in where they will be relocated and whether they will receive compensation. We note that UNESCO has stated, concerning the Monkoto communities, that "*the integration of local communities established in the unlisted corridor between the two sectors of the Park is an important condition and must be implemented by means of participatory management of the natural resources*"¹⁴.

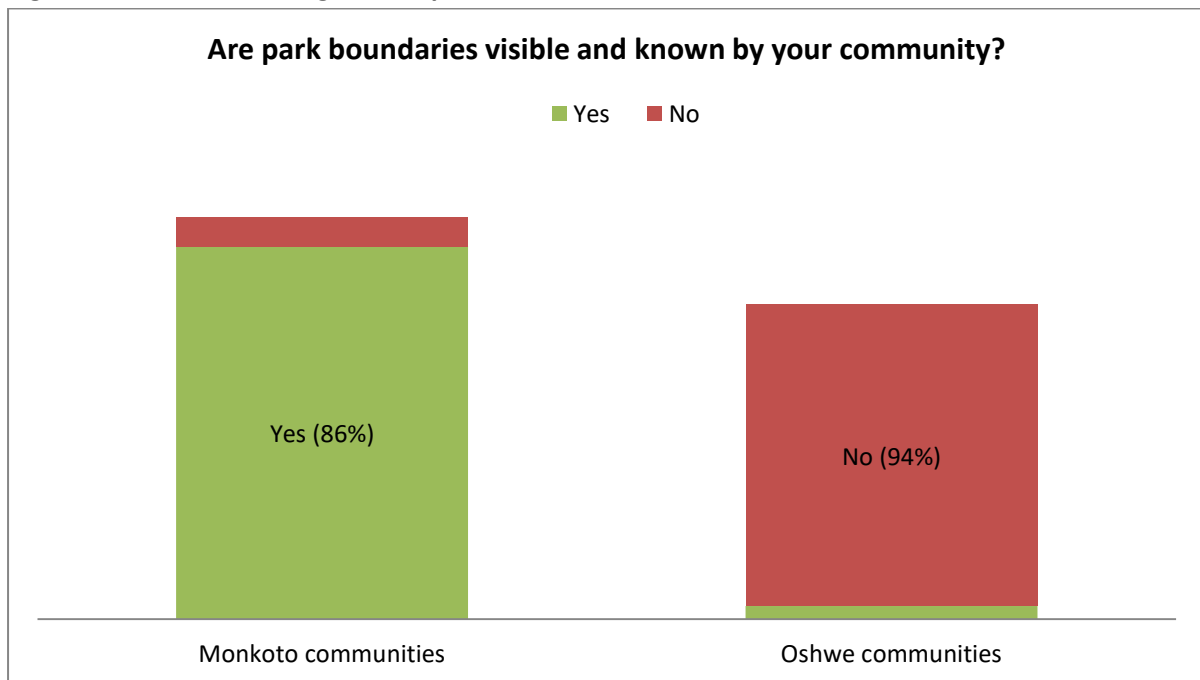
More generally, communities complain about the current restrictions on access to their ancestral lands. The fact that they cannot access their sacred sites and visit their ancestors' tombs, as they risk being arrested by eco-guards, was repeatedly raised in the Monkoto corridor villages.

¹² For more recent updates, see the Salonga National Park factsheet on: <http://rainforestparksandpeople.org>

¹³ 94 percent of respondents in the Monkoto corridor (125 out of 133) said that they or their families were forcibly relocated during park creation.

¹⁴ See: <https://whc.unesco.org/en/list/280>

Figure 5: Lack of knowledge of the park's boundaries

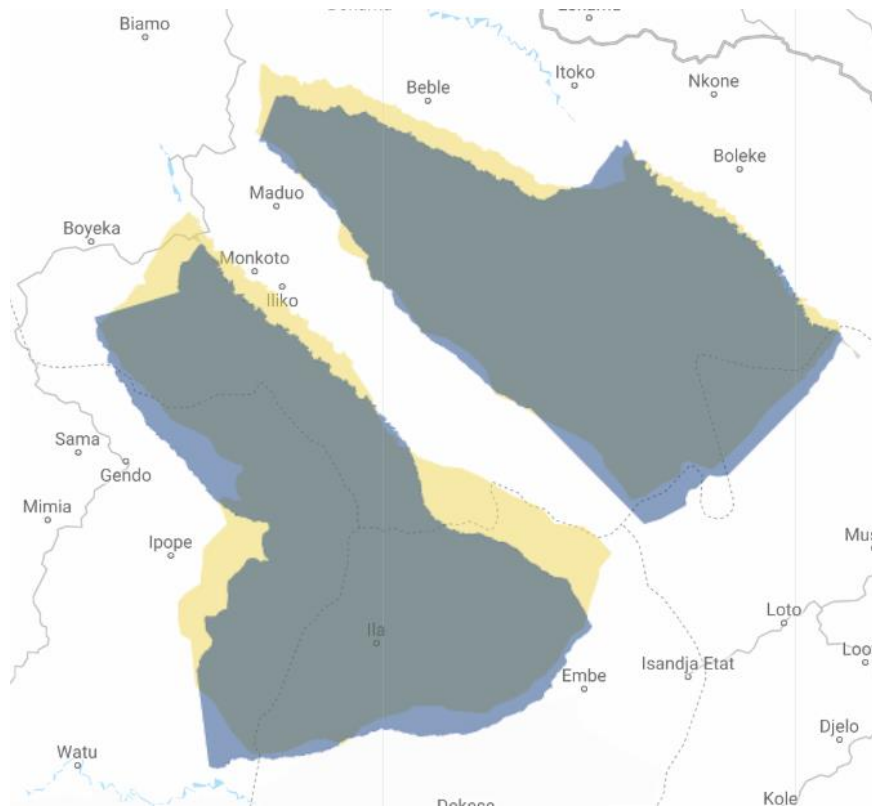


Source: Individual interviews of communities living around Salonga National Park, RFUK (2018)

Another important issue is the lack of knowledge of official park boundaries, which for a large part are not physically demarcated. While, for the villages surveyed in the Monkoto corridor, park boundaries follow easily identifiable natural landmarks (i.e. the Loile River), for the communities visited near Oshwe the boundaries are extremely unclear (see Figure 5 above), leaving the door open to arbitrary arrests and seizures and abuse of power by the park's agents

In fact, confusion around Salonga's boundaries is evident at a far higher scale. Data from Global Forest Watch shows two different versions of the boundaries of the Park, with a discrepancy of over 1,700 km² (see Figure 6 below). This lack of clarity can quite evidently have significant impacts on neighbouring communities.

Figure 6: Uncertainty around the official boundaries of the park



Global Forest Watch shows two different versions of the boundaries of Salonga National Park. According to RFUK's analysis, the area in blue covers 33,775 km², whereas the one in yellow covers 35,489 km².

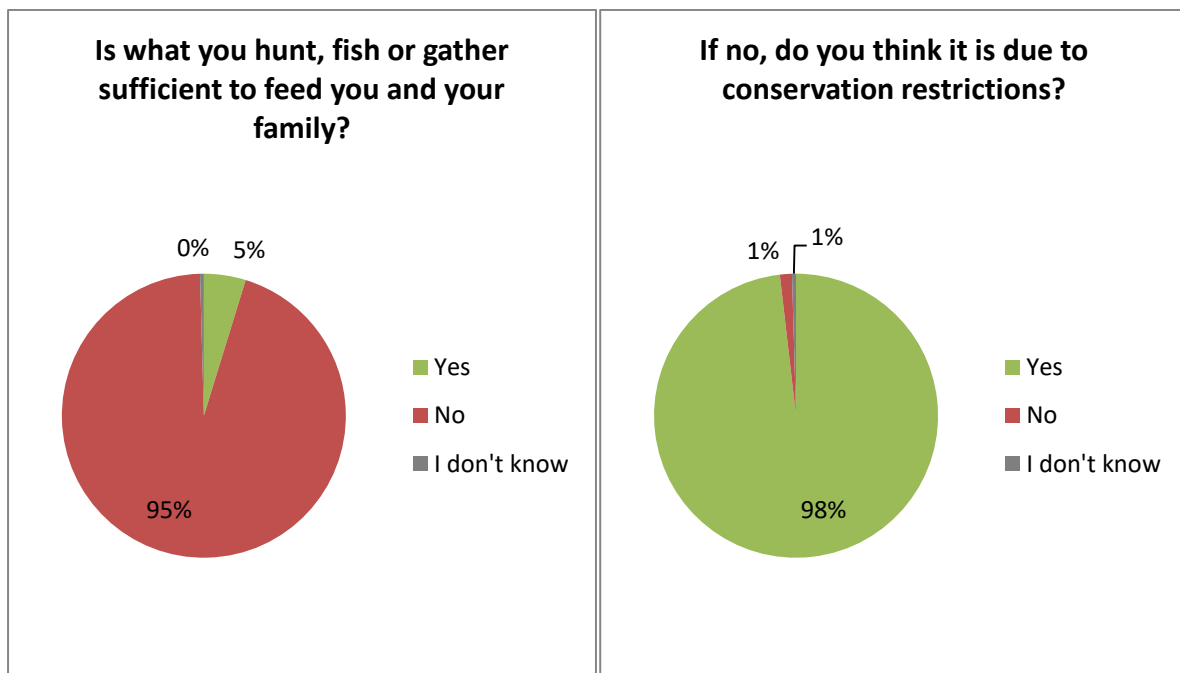
Source: Global Forest Watch, 2018. Based on data from the World Database on Protected Areas.

3. STRAINED LIVELIHOODS AND MALNUTRITION

Local communities traditionally rely on bush meat hunting, fishing and the collection of non-timber forest products for their livelihoods and have therefore been seriously impacted by conservation-related restrictions and their abusive enforcement.

The situation appears to be particularly alarming for displaced communities in the Monkoto corridor, where signs of malnutrition were visible. Communities explained that the situation has been rapidly deteriorating since 2006, when it appears that conservation measures effectively started to be implemented. Until then, communities explain they were able to access the Iyenge River and its abundant fish resources upon payment of a so-called 'tax'. This tax was removed in 2006, and communities said they now risk being arrested and fined for even entering the park. Communities in Monkoto described their staple meal as crushed salt and chili with chikwangue (manioc), and complain about widespread malnutrition, affecting adults and children alike. A medical staff member from Bolingo hospital confirmed that malnutrition was ubiquitous in the area. Though further research is needed to establish whether, and to what extent, conservation-related restrictions have had an impact on the nutritional situation, local communities overwhelmingly blame this situation on the existence of the park (see Figure 7 below).

Figure 7: Perceived impacts of conservation measures on livelihoods



Source: Individual interviews of communities living around Salonga National Park, RFUK (2018)

Communities in the Monkoto corridor also explain that agriculture is far from providing a sufficient alternative to bush meat hunting and fishing. Their access to arable land is jeopardised by conflicts with the original inhabitants of the area (the Isaka 'Groupement'), and the lack of road connections to the town of Monkoto means they have little means of selling their crops.

Human-wildlife conflict is also pervasive, which makes agriculture all the more challenging. 85percent of interviewees explained that they had seen their field or that of their family destroyed by animals. 10 percent of them said they raised the case with authorities, but no one was ever compensated. In April 2017, a man from the village of Bagagase was also reportedly killed by an elephant as he was fishing on the Loile River, outside of the park. His son died a few months later, reportedly of malnutrition. His widow raised the case with local authorities and enquiries were reportedly carried out by the *Administrateur du Territoire* of Monkoto and the ICCN chief operative in Monkoto, but at the time of our field research the family was still awaiting reparation.

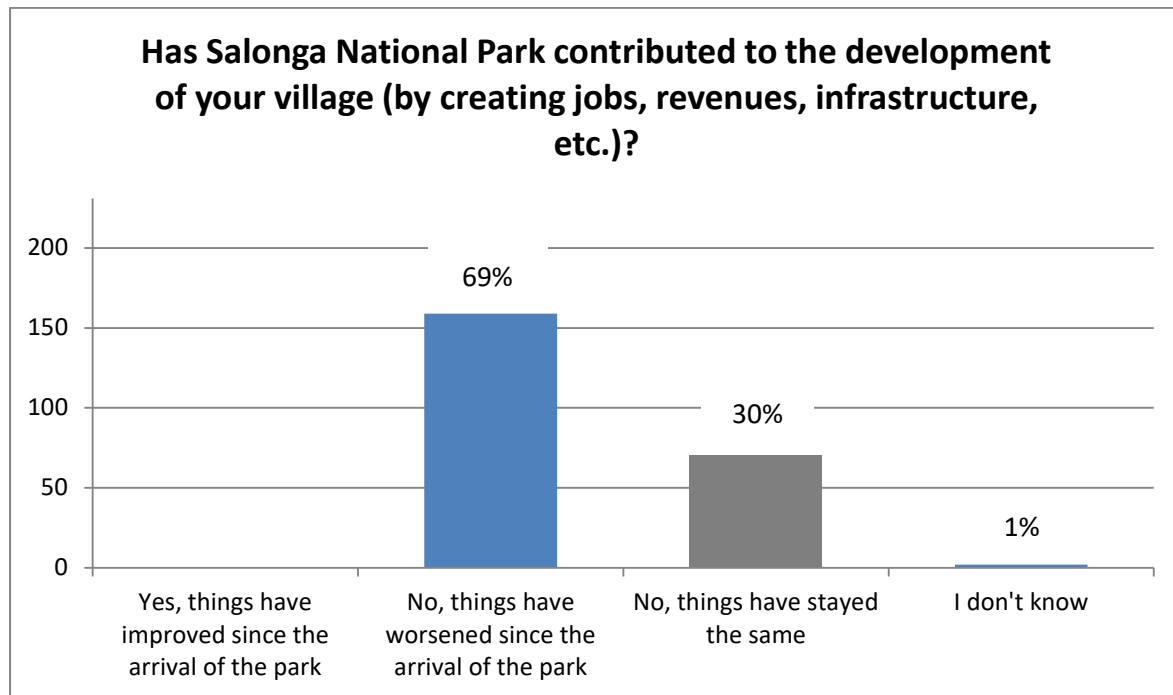
4. NO CONTRIBUTION TO LOCAL DEVELOPMENT

Adding to the general feeling of resentment is the fact that no economically viable alternatives to bush meat hunting and fishing were implemented. While communities were promised the development of livestock farming and agriculture projects, nothing appears to have materialised in the communities visited.

Similarly, the park's general contribution to local development is perceived to be virtually non-existent. Out of 231 individuals interviewed, only two had ever been employed by the park – these were only temporary jobs and they claim they had not been paid. Local infrastructure and public

services such as schools and hospitals are critically lacking, and while the park could have brought some much-needed investment to the area, communities continue to live in dire conditions.

Figure 8: Perceived contribution of the park to local development



Source: Individual interviews of communities living around Salonga National Park, RFUK (2018)

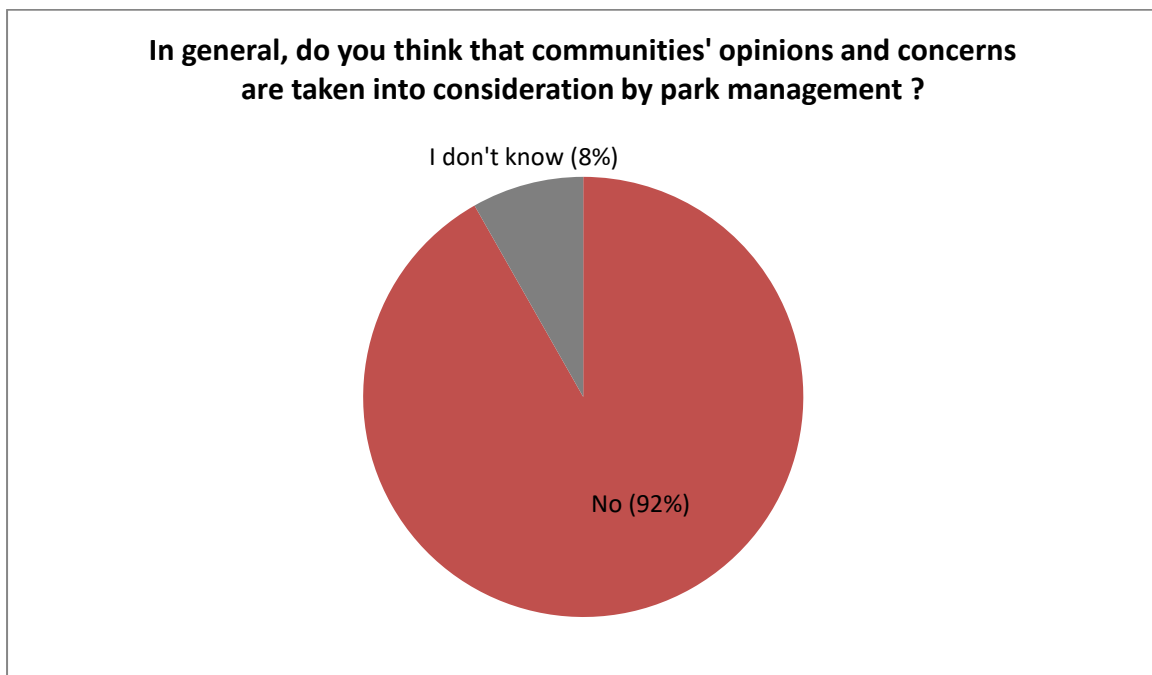


Primary school in Biongo/Yaane. The construction of this school was reportedly supported by WWF but was left incomplete.

5. LACK OF CONSULTATION AND PARTICIPATION

There is a widespread feeling that local communities are excluded from decisions related to the management of natural resources. Out of the 231 people interviewed, only 67 said they had ever attended a meeting held by park managers and/or conservation NGOs. Communities explained that the primary objective of these meetings, far from being about consulting them about management decisions or seeking their consent, was merely to inform them of conservation-related restrictions and sanctions.

Figure 9: Communities' participation in park management



While a management plan for the period 2016-2025 was adopted and ICCN claims it was done in a 'participatory' manner¹⁵, hardly any of the people we talked to had heard of such a document, and only two men (a 'notable' and a member of the Local Development Committee) said they had been engaged in the process. Similarly, only a handful of people said they knew of some form of participatory mapping exercise having taken place.

CONCLUSION AND RECOMMENDATIONS

While RFUK has worked with many communities adversely impacted by strictly protected areas in the region and exposed a range of conservation-related rights abuses, the case of Salonga is particularly alarming. Nowhere else has the organisation documented such pervasive human rights abuses at the hands anti-poaching agents.

¹⁵ ICCN (2018) *Rapport sur l'Etat de Conservation des Biens de la RDC Inscrits sur la Liste du Patrimoine Mondial en Peril : Exercice 2017*, p. 14. Available at : <https://whc.unesco.org/fr/soc/3814>

It is worth noting that the Watsikengo and Monkoto eco-guard stations, responsible for a great number of the alleged violations, were described as the ‘best performing’ stations in ICCN’s 2017 report to UNESCO¹⁶. Like elsewhere, it is regrettable that anti-poaching performance appears to be solely measured by the number of patrols, arrests and illegal weapon seizures, with complete disregard for aspects of due process and respect for human rights. Meanwhile, ICCN and UNESCO reports do not state, for example, the amount of ivory or carcasses seized, begging the question of whether anti-poaching operations are actually fulfilling their intended purpose.

As anti-poaching efforts in the Salonga area are becoming increasingly militarised, with ICCN tightening its cooperation with FARDC¹⁷, such incidents are likely to intensify if nothing is done to ensure that eco-guards and FARDC agents do not abuse their powers and continue to act with impunity. Besides, there does not seem to be compelling justification for increased militarisation of anti-poaching in the area, now described as secure by ICCN¹⁸.

As the investigation teams visited only eleven out of nearly 700 communities living around the park, the information exposed herein provides just a snapshot of what is feared to be a much wider, systemic problem. It is deeply troubling that an issue of such breadth and severity has not come to light previously, leaving it to external NGOs to document and monitor conservation programmes’ compliance with relevant safeguards on human rights and local welfare.

The situation documented stands in contravention of the various social safeguards and human rights policies adopted by donors, including but not limited to Section 119(e) of the U.S Foreign Assistance Act on the participation of local communities in park management and the 2011 Human Rights in German Development Policy¹⁹.

While cognisant of the challenging context in DRC, RFUK and APEM strongly urge donors and park managers to do their utmost to remedy the documented abuses and ensure that the anti-poaching agents they support respect human rights and due process. More generally, a radical shift in the management of the area is also needed to ensure that local people are genuinely engaged in, and truly benefit from, the protection of Salonga’s biodiversity.

To this end, RFUK and APEM urge the government, donors and conservation actors in the area to take the following steps:

1. **Putting an end to human rights abuses by anti-poaching agents and providing redress to victims**
 - Immediately support investigations into alleged human rights abuses and help victims of confirmed cases to seek redress.

¹⁶ ICCN (2017) *Rapport sur l’Etat de Conservation des Biens de la RDC Inscrits sur la Liste du Patrimoine Mondial en Peril : Exercice 2016*, p. 13. Available at : <https://whc.unesco.org/fr/soc/3508>

¹⁷ See: ICCN’s newly-created ‘rapid intervention force’ in Salonga: ICCN (2017), p. 10. Salonga is also listed as an area of deployment for ICCN’s paramilitary branch, *CorPPN*, in the 2015 decree setting it up: <http://www.iccnrdc.org/docs/Decret-15juin2015-corPPN.pdf>

¹⁸ See: ICCN (2018) *Rapport sur l’Etat de Conservation des Biens de la RDC Inscrits sur la Liste du Patrimoine Mondial en Peril : Exercice 2017*, p. 8. Looking at the latest ICCN and UNESCO reports on Salonga, RFUK could not find detailed analysis of the drivers of poaching or level of equipment of organised poachers in the area.

¹⁹ For a list of human rights instruments applicable to conservation programmes, see: <http://rainforestparksandpeople.org/category/human-rights-laws/>

- Carry out human rights investigations in all villages impacted by the park’s conservation enforcement, and take the necessary steps to address any additional cases that could emerge.
- Take appropriate action against those found responsible for confirmed abuses, including through criminal convictions and the immediate dismissal of the eco-guards concerned. Put in place measures to ensure the safety of witnesses and informants in these cases.
- Provide thorough human rights training to eco-guards, as well as park management authorities. These trainings need to be conceived and delivered by people and organisations with established expertise in human rights, due process and pre-trial detention rights.
- Establish and support an independent and accessible grievance mechanism (see point 3 below).
- Review the potential impacts of increased cooperation with FARDC and private security firms in Salonga and elsewhere, and consider whether it is compliant with donors’ human rights safeguards, including but not limited to Section 620M of the US Foreign Assistance Act (which states that no assistance shall be granted to security forces of a foreign country where there is credible evidence of gross human rights violations), as well as other general human rights mainstreaming policies.

2. Addressing the root causes of discontent in Salonga National Park

- Commission a joint assessment of compliance with applicable social safeguards and laws, and of how these have been monitored and enforced.
- Support an investigation into the nutritional situation of communities in the Monkoto corridor and establish the impact of conservation-related restrictions.
- Make much greater financial provision for livelihood support activities for communities around the park, not only to compensate the loss of livelihoods but also to improve local services and infrastructure, and increase community ownership of conservation projects taking place on their traditional lands.
- Undertake genuine participatory mapping of all communities living around the park, inclusive of any customary lands within the park itself and key livelihood activities and resources, and incorporate these areas into the park’s spatial and activity planning process, to open some areas to sustainable resource use (including the Iyenge River).
- Ensure that community forest concessions in the Monkoto corridor and around the park are truly and genuinely requested, owned and managed by local communities, in accordance with the 2018 National Strategy on Community Forests. Participatory mapping and land use planning should be used to inform CFCL applications.
- Ensure that any relocation of Yaelima and Kitawalists (or any other communities faced with displacement) is truly voluntary and in accordance with relevant laws on instruments on Free Prior and Informed Consent and equitable compensation.
- Where necessary, carry out remedial action such as the provision of compensation for communities that have been relocated or suffered other material losses due to the park, as provided for in the 1970 Decree creating Salonga National Park²⁰

²⁰ Article 5 of the *Ordonnance Présidentielle n° 70-318 portant création du Parc National de la Salonga*

- Salonga’s management documents should be made public and available to the communities, in a culturally appropriate manner, and not just to village or community leaders. A genuinely participatory process of revising the management plan should be established.
- The situation of the boundaries and the exact conservation regime applicable at the periphery of the park should be reviewed with communities and relevant authorities and enshrined in a specific regulatory text, which should contain clarity over what is permitted and what not in the respective areas.

3. Tackling wider shortcomings and working towards rights-based conservation in the Congo Basin region

- Establish an independent grievance and recourse mechanism at the regional or international level (which takes precedence over project or programme level models) that is:
 - a. accessible to local communities, including through a decentralised network of monitors/focal points and the use of new technologies;
 - b. independently run, with statutory financial contributions from donors for core activities such as for fact-finding missions, building on lessons from independent forest monitoring (IFM) in the region;
 - c. transparent, publishing results of investigations and steps taken, with a view to foster greater accountability; and
 - d. mandated to make recommendations and follow up on progress towards these.
- Donors should require much greater due diligence from programme implementers in protected area creation (e.g. assessment and understanding of customary land tenure, livelihood systems, and prevailing social and economic dynamics within communities) before committing funding.
- Seek to fund and support genuine participatory conservation approaches, such as community conservation concessions.
- Review the potential impacts of supporting private sector engagement in anti-poaching in DRC’s national parks, assessing private security firms’ mandate and who they are answerable to, including in cases of abuse and mistreatment.
- Systematically integrate local peoples’ traditional knowledge and governance systems in protected areas’ planning and implementation, and ensure flexibility of conservation measures and their adaptation to local realities.

Annex 1: Extracts of individual questionnaire

Entretien individuel: Aires protégées

Aire protégée concernée

Nom du village

Nom de l'interrogé

Bien expliquer que cette information est pour l'usage de l'équipe de chercheurs seulement et ne sera pas divulguée - la personne peut néanmoins donner un pseudonyme s'il préfère

Sexe

- Homme
- Femme

Age

- Jeune
- Adulte
- Personne âgée

Groupe ethnique

Cette question peut être sensible. A l'enquêteur de juger s'il est possible de la poser.

- Bantou
- Autochtone
- Autre
- Je préfère ne pas dire

Préciser

Clan

Activités principales (principaux moyens de subsistance)

Cocher 2 activités maximum

- Agriculture
- Chasse
- Pêche
- Cueillette
- Artisanat
- Salarié / employé
- Fonctionnaire
- Autre

Est-ce que vous êtes membre d'un de ces groupes ?

- Membre du Comité local de développement
- Notable du village
- Chef coutumier
- Chef du village
- Représentante des femmes
- Rien de tout cela

*** SECTION 1: CLIP, CONSULTATION ET PARTICIPATION**

Note à l'enquêteur: Avec ces premières questions, il faut se replonger dans le passé, au moment de la création de l'aire protégée. Nous voulons comprendre si les personnes qui étaient présentes et adultes à ce moment-là ont été consultées et ont pu donner leur consentement à l'établissement de l'aire protégée sur leurs terres.

OK

1. Habitez-vous déjà dans ce village ou dans cette zone au moment de la création de l'aire protégée ?

L'enquêteur doit connaître la période de création de l'AP et pourra déduire la réponse

- Oui j'habitais déjà ici et j'étais adulte
- Oui, j'habitais déjà ici mais j'étais encore enfant
- Non, je n'habitais pas ici, ou je n'étais pas né

1.1 Des réunions ont-elles été tenues AVANT la création de l'aire protégée pour vous informer et demander l'avis des villageois?

- Oui
- Non
- Je ne sais pas

1.1.1 Y avez-vous participé vous-même ?

- Oui, j'étais présent à cette/ces réunion(s)
- Non, je n'étais pas présent

1.1.1.1 Avez-vous été invité à participer ?

- Oui
- Non
- Je ne sais pas

1.1.1.2 Avez-vous été mis au courant du résultat?

- Oui
- Non
- Je ne sais pas

Comment avez-vous été informé?**1.1.1.3 La majorité des villageois étaient-ils présents à ces réunions?**

- Oui
- Non
- Je ne sais pas

Qui a représenté les villageois pendant les réunions ?**1.1.1.4 Qui a tenu ces réunions avec le village ?****1.1.1.5 Qui a tenu ces réunions avec le village ?****1.1.1.6 Combien de temps ont duré ces réunions?****1.1.1.7 La majorité des villageois étaient-ils présents à ces réunions?**

- Oui
- Non
- Je ne sais pas

Qui a représenté les villageois pendant les réunions ?

1.1.1.8 Les réunions se sont-elles passées au village-même (ou du moins dans un endroit accessible pour vous?)

- Oui, les réunions se sont passées au village ou à côté
- Non, la/ les réunion(s) se sont passées dans un endroit loin de chez moi
- Je ne sais pas

1.1.1.9 Les réunions se sont-elles déroulées dans une langue que vous comprenez?

- Oui
- Non
- Je ne sais pas

1.1.1.10 Pensez-vous qu'on vous a bien expliqué les choses pendant ces réunions?

On veut savoir si on leur a bien expliqué les changements que l'aire protégée allait provoquer

- Oui, on nous a bien expliqué, c'était clair
- Non, on ne nous a pas bien expliqué
- Je ne sais pas

1.1.1.11 Est-ce qu'on a suivi la coutume du village durant la réunion?

- Oui
- Non
- Je ne sais pas

1.1.1.12 Est-ce que tous les villageois ont pu s'exprimer et donner leur avis?

- Oui, tout le monde a pu s'exprimer
- Non, ce sont seulement quelques personnes qui se sont exprimées
- Je ne sais pas

1.1.1.13 Lors de ces réunions, vous a-t-on donné la possibilité de dire OUI ou NON à la création de l'aire protégée ? C'est-à-dire, est-ce qu'on vous a demandé votre accord ?

- Oui, on nous a demandé notre accord: on aurait pu refuser
- Non, on ne nous a pas demandé notre accord
- Je ne sais pas

1.1.1.13.1 Qu'est ce que votre communauté a répondu ?

- Nous avons accepté la création de l'aire protégée
- Nous avons refusé la création de l'aire protégée
- Je ne sais pas

1.1.1.14 Avez-vous ou bien vos représentants (le chef du village, les notables par exemple) signé un document ?

- Oui
- Non
- Je ne sais pas

1.1.1.14.1 Quel type de document ?

- Une liste de présence
- Une déclaration
- Autre
- Je ne sais pas

Préciser:

1.1.1.14.2 Les villageois ont-ils pu donner leur avis sur le contenu de ce document ?

- Oui
- Non
- Je ne sais pas

1.1.1.14.3 Qui a signé ce document ?

- Tous les villageois
- Le chef de village seulement
- Les membres du Comité local de développement / de gestion
- Autre
- Je ne sais pas

Préciser

1.1.1.14.4 Est-ce qu'il y a une copie de ce document dans le village ?

- Oui
- Non
- Je ne sais pas

Prendre une photo (quand vous le pouvez)

Click here to upload file. (< 5MB)

2. De manière générale, avez-vous l'impression que votre communauté a eu le droit de dire oui ou non à la création de l'aire protégée ?

Ici, même dans les cas où l'interrogé n'était pas là au moment de la création, on veut comprendre le sentiment général de la communauté (transmis par les ancêtres)

- Oui
- Non
- Je ne sais pas

Note à l'enquêteur: Il s'agit maintenant de comprendre comment les choses se passent AUJOURD'HUI, de savoir si les habitants sont consultés et écoutés dans la gestion de l'aire protégée, s'ils ont leur mot à dire dans la prise de décision concernant les ressources naturelles dont ils dépendent.

OK

3. Depuis que l'aire protégée existe, des réunions ont-elles été tenues par les personnes en charge de l'aire protégée avec la communauté?

Attention: ici on ne parle pas de réunions au moment de la création, mais de réunions plus récentes sur la gestion d

- Oui
- Non
- Je ne sais pas

3.1. Qui a tenu ces réunions ?

3.2. Pouvez-vous dire quand cette ou ces réunions ont eu lieu ?

3.3. Y avez-vous personnellement participé ?

- Oui
- Non

3.3.1 Avez-vous été invité à participer ?

- Oui
- Non
- Je ne sais pas

3.3.2 La majorité des villageois étaient-ils présents à ces réunions?

- Oui
- Non
- Je ne sais pas

Qui a représenté les villageois pendant les réunions ?

3.3.3 La majorité des villageois étaient-ils présents à ces réunions?

- Oui
- Non
- Je ne sais pas

Qui a représenté les villageois pendant la réunion?

3.3.4 Quel était, selon vous, l'objet de ces réunions ? (cocher plusieurs si besoin)

- Demander notre avis sur des questions relatives à l'aire protégée
- Nous informer sur les règles et restrictions qui existent maintenant dans la forêt (restrictions sur la chasse, pêche, etc.)
- Nous demander de localiser nos terres, nos zones d'activités et notre village pour aider à l'élaboration de la carte de l'aire protégée
- Designier des représentants communautaires pour s'occuper de la gestion de l'aire protégée
- Mettre en place des activités alternatives à la chasse (par exemple des projets d'élevage)
- Autre

Préciser**3.3.5 Lors de ces réunions, les informations étaient-elles claires pour vous ?**

- Oui
- Non
- Je ne sais pas

3.3.6 Combien de temps environ a (ont) duré cette (ces) réunion(s) ?**4. En général, pensez-vous que l'opinion ou les préoccupations des villageois sont entendues et respectées dans les décisions qui concernent l'aire protégée?**

- Oui
- Non
- Je ne sais pas

Note à l'enquêteur: Les questions qui suivent rentrent un peu plus dans les détails, pour savoir si les habitants ont eu leur mot à dire dans l'élaboration du plan d'aménagement et du zonage (si ceux-ci ont été réalisés).

- OK

5. Savez-vous s'il existe un document qui explique les limites du parc, les démarcations des différentes zones, les activités autorisées ou interdites, etc. (c'est-à-dire un plan d'aménagement)?

- Oui
- Non
- Je ne sais pas

5.1 La communauté a-t-elle été impliquée dans l'élaboration de ce plan d'aménagement?

- Oui
- Non
- Je ne sais pas

5.2 La communauté a-t-elle accès à ce document? Pouvez-vous le voir/lire si vous le désirez ?

- Oui
- Non
- Je ne sais pas

6. Avez-vous, ou bien des membres de votre communauté, participé à l'élaboration d'une carte de votre village?

- Oui
- Non
- Je ne sais pas

6.1 Les plupart des membres de la communauté ont-ils participé au processus ?

- Oui
- Non, c'était seulement quelques personnes (par exemple le chef du village et les notables)
- Je ne sais pas

6.2 Selon vous, est-ce que cette carte inclus les choses les plus importantes pour votre communauté (par exemple vos sites sacrés, vos forêts, vos zones de chasse, de pêche, et de cueillette) ?

- Oui
- Non, il manque des éléments importants
- Je ne sais pas

Expliquer les éléments qui manquent**6.3 Y-a-t-il une copie de cette carte dans votre village ?**

- Oui
- Non
- Je ne sais pas

Prendre une photo (quand vous le pouvez)

Click here to upload file. (< 5MB)

7. Existe-t-il des structures ou représentants communautaires (par exemple des comités locaux de gestion) en charge des questions relatives à l'aire protégée ?

- Oui
- Non
- Je ne sais pas

Comment s'appelle cette structure et quel est son rôle?

7.2 Comment les membres ou représentants ont-ils été désignés (par exemple, ont-ils été élus par toute la communauté, ou bien choisis directement par les personnes en charge de l'aire protégée)?

7.3 Selon vous, est-ce que ces structures représentent bien vos intérêts et ceux de votre communauté ?

- Oui, je leur fais confiance
- Non, je ne leur fait pas confiance
- Je leur faisais confiance au début, mais plus maintenant
- Je ne sais pas

Expliquer pourquoi vous ne leur faites pas confiance

*** SECTION 2: DROITS AUX TERRES ET AUX RESSOURCES**

Note à l'enquêteur: cette section aborde la question de l'accès aux terres et ressources, et explore comment l'aire protégée est venue impacter les moyens de subsistance des communautés. Pour commencer, on veut comprendre si des habitants ont été déplacé, volontairement ou non, du fait de la création de l'aire protégée, et dans quelles circonstances.

OK

8. Est-ce que vous et votre famille avez dû vous réinstaller ailleurs à cause de l'établissement de l'aire protégée?

Attention: si la personne et sa famille ont du être réinstallé pour une raison qui n'a pas de rapport avec l'arrivée de l'aire protégée, cocher 'Non'

- Oui
- Non
- Je ne sais pas

8.1 Quand avez-vous du vous réinstaller (date approximative) ?

8.2 Comment est-ce arrivé?

- Des gens sont venus nous évacuer de force de nos terres/ de notre maison (*fiche d'incident !)
- On nous a prévenus que nous devons partir, et nous avons accepté
- Nous avons décidé de partir car la vie était devenu trop dure
- Autre

Si la vie était devenue trop dure, est-ce à cause de l'aire protégée selon vous?

- Oui
- Non
- Je ne sais pas

Préciser

8.2.1 Qui vous a expulsé (cocher plusieurs si besoin)?

- L'organisation de la conservation qui gère le parc
- Le conservateur du parc
- Des agents de sécurité
- Les écogardes
- Des officiels du gouvernement
- Autre

Préciser qui vous a expulsé

8.2.2 Ces personnes vous ont-elles montré un document justificatif (un mandat)?

- Oui
- Non
- Je ne sais pas

8.2.3 Ces expulsions se sont-elles accompagnées de violences: par exemple des villageois ont-ils été tapés, des maisons ont-elles été brûlées, des coups de feu ont-ils été tirés?

- Oui
- Non
- Je ne sais pas

Expliquer quelles violences ont eu lieu

Resumer ici et remplir une fiche d'incident plus tard

8.2.4 Comment avez-vous été informé que vous alliez devoir quitter votre terre ou changer de lieu d'habitation?

- Durant des réunions sur l'aire protégée
- Verbalement, quelqu'un est venu nous prévenir
- Par courrier
- Autre
- Je ne sais pas

Préciser comment vous avez appris

8.2.5 Qui vous a informé que vous alliez devoir partir?

- Les autorités locales
- Les responsables de l'aire protégée
- Un proche ou un membre du village
- Autre
- Je ne sais pas

Préciser qui vous a informé

8.2.6 Vous a-t-on proposé un nouvel endroit pour vivre ?

- Oui
- Non
- Je ne sais pas

8.2.7 Vous a-t-on promis une compensation (argent, matériel, etc.) pour la perte de votre terre et domicile ?

- Oui
- Non
- Je ne sais pas

8.2.8 Avez-vous reçu une compensation pour la perte de votre terre/domicile ?

- Oui
- Non
- Je ne sais pas

Quelle compensation?

Etes-vous satisfaits de cette compensation ?

- Oui
- Non
- Je ne sais pas

8.2.9 Vous a-t-on donné le choix de rester ou de partir?

- Oui, nous aurions pu rester sur nos terres si nous le voulions, nous avons eu le choix
- Non, ils nous auraient forcés à partir quoi qu'il arrive, nous n'avons pas eu le choix
- Je ne sais pas

8.2.10 Avez-vous dit que vous étiez d'accord pour vous réinstaller ?

- Oui
- Non
- Je ne sais pas

8.2.11 Les terres que vous occupez aujourd'hui vous conviennent-elles?

- Oui
- Non
- Je ne sais pas

9. Savez-vous si d'autres membres de votre communauté ont du se réinstaller à cause de l'établissement de l'aire protégée ?

- Oui
- Non
- Je ne sais pas

9.1 Préciser quand cela est arrivé si possible**9.2 Savez-vous comment cela est arrivé?**

- Des gens sont venus les évacuer de force de leurs terres/ de leurs maison
- On les a prévenus qu'ils devaient partir, et ils ont accepté
- Ils ont décidé de partir car la vie était devenue trop dure
- Autre

Préciser:

Note à l'enquêteur: nous passons maintenant à des questions relatives aux restrictions qui ont été imposées, et comment cela a impacté la vie et les moyens de subsistance des habitants.

- OK

10. Etes-vous libre de vous déplacer à l'intérieur et autour de l'aire protégée ?

- Oui, nous sommes libres de nous déplacer où nous voulons
- Non, certaines zones sont interdites d'accès
- Je ne sais pas

11. Les limites de l'aire protégée sont-elles visibles et bien connues des villageois ?

- Oui
- Non
- Je ne sais pas

12. Vous a-t-on alloué des zones spécifiques où vous pouvez cultiver, cueillir et chasser, etc. ?

- Oui, on nous a attribué des zones spécifiques pour nos activités de subsistance
- Oui, mais ce n'est pas respecté (les éco-gardes nous arrêtent quand même)
- Non, on ne nous a pas alloué de zones spécifiques
- Je ne sais pas

12.1 êtes-vous content de ces emplacements / sont-ils bien adaptés à vos besoins?

- Oui
- Non
- Je ne sais pas

12.2 Connaissez et comprenez-vous bien les limites des zones autorisées et non autorisées ?

- Oui
- Non
- Je ne sais pas

13. Savez-vous bien quelles sont les espèces protégées et les périodes de chasses autorisées?

- Oui
- Non
- Je ne sais pas

14. Lesquelles de ces activités sont soumises à des restrictions à l'intérieur du parc?

- La chasse
- La pêche
- L'agriculture
- La cueillette
- La collecte du bois
- Autre
- Tout est autorisé (pas de restrictions)
- Je ne connais pas les restrictions qui existent

Préciser quelles autres activités sont soumises à des restrictions

15. Devez-vous payer une taxe pour accéder à vos ressources ?

- Oui
- Non
- Je ne sais pas

Montant de la taxe

16. Les restrictions qui sont imposées (sur la chasse ou autres activités) vous rendent-elles la vie difficile ?

- Oui, cela nous rend la vie difficile
- Non, ces restrictions sont une bonne chose
- Il n'y a pas de restrictions

16.1 De quelles restrictions souffrez-vous le plus ?

17. Ce que vous cultivez, chassez et collectez par vous-mêmes est-il suffisant pour vous nourrir vous et votre famille correctement?

- Oui
- Non
- Je ne sais pas

17.1 Est-ce à cause de l'aire protégée selon vous (c'est-à-dire des restrictions, du risque d'arrestation par les éco-gardes) ?

- Oui, c'est à cause des restrictions sur nos moyens de subsistance que nous avons du mal à nous nourrir
- Non, ce n'est pas à cause de l'aire protégée
- Je ne sais pas

18. Est-ce que vous-même ou d'autres villageois souffrez de la présence d'animaux sauvages qui vous empêche de mener vos activités (en particulier dans les plantations) ?

- Oui
- Non
- Je ne sais pas

18.1 Cela arrivait-il également avant la présence de l'aire protégée ?

- Oui
- Non
- Je ne sais pas

18.2 Votre champ ou celui de votre famille a-t-il déjà été détruit par des animaux sauvages?

- Oui
- Non
- Je ne sais pas

18.2.1 Avez-vous alerté des responsables du parc national et/ou les autorités locales à ce sujet ?

- Oui
- Non
- Je ne sais pas

A qui avez-vous signalé le cas ?

Avez-vous obtenu quelque chose en réparation ?

- Oui
- Non
- Je ne sais pas

Qu'avez-vous reçu ?

Etes-vous satisfaits de cette réparation ?

- Oui
- Non
- Je ne sais pas

*** SECTION 3: DEVELOPPEMENT LOCAL, ACTIVITES ALTERNATIVES ET PARTAGE DES BENEFICES**

Ici nous voulons comprendre si l'aire protégée a contribué au développement local (notamment en créant des emplois) et a mis place des activités alternatives ou mesures d'accompagnement pour compenser les restrictions sur l'exploitation des ressources forestières.

- OK

19. Travaillez-vous (ou avez-vous travaillé) pour l'aire protégée ?

- Oui, je travaille (ou ai travaillé) pour l'aire protégée
- Non, je ne travaille pas et n'ai jamais travaillé pour l'aire protégée

19.1. Que faites-vous comme travail?

- Eco-garde
- Guide touristique
- Ouvrier de maintenance
- Employé dans les bureaux du parc
- Pisteur
- Autre

19.2. A quelle fréquence travaillez-vous ?

- Je suis employé par l'aire protégée à plein temps
- Ils font appel à moi de temps en temps, quand ils ont besoin de mes services
- J'ai seulement travaillé pour eux une fois, de manière ponctuelle

19.3. Avez-vous (ou avez-vous eu) un contrat de travail écrit ?

- Oui, j'ai (ou j'ai eu) un contrat écrit
- Non, je n'ai pas (ou pas eu) de contrat écrit

19.4. Etes-vous satisfait du salaire que vous recevez (ou avez reçu)?

- Oui, je suis satisfait
- Non, je ne suis pas satisfait du salaire
- Je suis indifférent / je n'ai pas d'avis

19.5 Quel est (ou quel était) votre salaire?**19.6. Trouvez-vous que cet emploi a amélioré votre vie au quotidien ?**

- Oui, cet emploi est une bonne chose, cela a amélioré ma vie au quotidien
- Non, cet emploi n'a rien changé à ma vie (les choses sont restées les mêmes)
- Non, les choses sont pires, plus difficiles, depuis que je travaille (ou depuis que j'ai travaillé) pour l'aire protégée

20. Selon vous, l'aire protégée a-t-elle aidé le développement de votre village (par exemple en créant des emplois, des revenus, des infrastructures) ?

- Oui, la présence de l'aire protégée a favorisé le développement du village.
- Non, la présence de l'aire protégée n'a rien changé, les choses sont restées les mêmes
- Non, les choses sont pires, plus difficiles, depuis l'arrivée de l'aire protégée
- Difficile pour moi de vous répondre

21. Les personnes en charge de l'aire protégée ont-ils promis à votre communauté des mesures d'accompagnement pour vous aider à moins dépendre de la chasse et des produits de la forêt (par exemple la mise en place de projets d'élevage ou d'agriculture) ?

- Oui, ils nous ont dit qu'ils allaient mettre en place des projets d'activités alternatives pour nous aider à moins dépendre de la chasse et des produits forestiers
- Non, ils ne nous ont jamais promis cela
- Je ne sais pas s'ils nous ont promis cela

22. De tels projets ont-ils effectivement été mis en place ?

- Oui, ces projets ont été mis en place
- Des choses ont commencé à être mises en place, mais le(s) projet(s) est (sont) restés inachevé(s) / a (ont) échoué
- Non, aucun projet n'a été mis en place dans notre communauté
- Je ne sais pas si de tels projets ont été mis en place

22.1 Détailler quels projets

22.2 Ce(s) projet(s) étai(en)t-il(s) une bonne chose selon vous, était-il bien adapté à vos besoins?

- Oui, c'était une bonne idée et nous a permis de subvenir à nos besoins
- Non, le projet était mal adapté à nos besoins
- Je n'ai pas d'avis sur la question

*** SECTION 4: ABUS ET VIOLATIONS DES DROITS HUMAINS PAR LES ECO-GARDES**

Ici nous voulons documenter si les éco-gardes ont commis des abus et violations de droits de l'homme à l'encontre des communautés.

- OK

23. Avez-vous déjà été interpellé/arrêté par des éco-gardes dans ou autour l'aire protégée?

- Oui
- Non
- Je ne sais pas

23.1 Quand cela s'est-il passé (date ou période)?

23.2 Pensez-vous que ce que vous aviez fait était contraire aux règles ?

- Oui j'avais commis une infraction
- Non je n'avais rien fait de mal
- Je ne sais pas

23.3 Qu'ont fait les écogardes?

- Ils ont saisi mon gibier
- J'ai du payer une amende
- J'ai été arrêté et emmené au poste d'eco-gardes ou de police
- Rien, ils m'ont laissé partir
- Autre

Montant de l'amende

Expliquer:

24. De manière générale, comment sont les relations entre la communauté et les éco-gardes?

- Bonnes
- Neutres
- Mauvaises
- Je ne sais pas

25. Avez-vous déjà été battu, giflé, torturé ou subi d'autres types de violence physique de la part d'éco-gardes ?

Attention: ici on veut savoir si l'interrogé a été PERSONNELLEMENT victime. On leur demandera plus tard si d'autres membres de la communauté ont déjà été victimes.

- Oui
- Non
- Je ne sais pas

25.1 Expliquer ce qui vous est arrivé

Si le cas est grave il faudra remplir une fiche d'incident plus tard!

25.2 Avez-vous signalé le cas aux autorités, à la police et/ou aux personnes en charge de l'aire protégée?

- Oui
- Non
- Je ne sais pas

25.2.1 Pourquoi n'avez-vous pas signalé le cas?

- Je ne sais pas comment faire
- Je ne fais pas confiance aux autorités
- C'est trop compliqué ou trop coûteux
- Autre

25.2.2 Auprès de qui avez-vous signalé le cas?

- Police
- Autorités territoriales
- ONG de conservation
- Conservateur
- Autre

Préciser qui

25.2.3 Des mesures ont-elles été prises pour corriger la situation (par exemple le lancement d'une enquête, l'arrestation des coupables, des indemnisations pour les victimes, etc.)?

- Oui
- Non
- Je ne sais pas

Préciser quelles mesures ont été prises

26. Avez-vous (personnellement) été victime de violences sexuelles la part d'éco-gardes ?

- Oui
- Non
- Je ne sais pas

26.1 Que vous est-il arrivé?

Remplir une fiche d'incident plus tard!

26.2 Avez-vous signalé le cas aux autorités, à la police et/ou aux personnes en charge de l'aire protégée?

- Oui
- Non
- Je ne sais pas

26.2.1 Pourquoi n'avez-vous pas signalé le cas?

- Je ne sais pas comment faire
- Je ne fais pas confiance aux autorités
- C'est trop compliqué ou trop couteux
- Autre

26.2.2 Auprès de qui avez-vous signalé le cas?

- Police
- Autorités territoriales
- ONG de conservation
- Conservateur
- Autre

Préciser qui

26.2.3 Des mesures ont-elles été prises pour corriger la situation (par exemple le lancement d'une enquête, l'arrestation des coupables, des indemnisations pour les victimes, etc.)?

- Oui
- Non
- Je ne sais pas

27. Est-ce que d'autres membres de votre communauté ont déjà été victimes de violences physiques et/ou sexuelles par les éco-gardes?

Demander si la personne est au courant de cas où les éco-gardes ont déjà battu, tapé ou torturé un (des) autre(s) membre(s) de la communauté

- Oui
- Non
- Je ne sais pas

27.1 Détailler ce qui est arrivé à cette personne

Si le cas est grave et si la victime ou des témoins sont disponibles, les interroger et remplir une fiche d'incident

27.2 Ces violences ont-elles déjà entraîné la mort de l'un des membres de votre communauté ?

- Oui
- Non
- Je ne sais pas

27.3 Le cas a-t-il été signalé aux autorités/ONG ?

- Oui
- Non
- Je ne sais pas

27.3.1 Auprès de qui?

- Police
- Autorités territoriales
- ONG de conservation
- Conservateur
- Autre

Préciser

27.3.2 Des mesures ont-elles été prises pour corriger la situation ?

- Oui
- Non
- Je ne sais pas

28. Est-il déjà arrivé que des éco-gardes ou autres agents de la loi entrent dans votre domicile ?

- Oui, des éco-gardes sont déjà venus fouiller dans ma maison
- Non
- Je ne sais pas

28.1 Quand cela s'est-il passé (période) ?

28.2 Avaient-ils un mandat officiel pour rentrer chez vous : vous ont-ils montré un papier qui fait office d'autorisation?

- Oui, ils m'ont montré un document pour prouver qu'ils avaient l'autorisation de rentrer chez moi
- Non
- Je ne sais pas

29. Est-il déjà arrivé que des éco-gardes ou autres agents de la loi abiment ou détruisent votre maison, votre campement, votre équipement ou autres biens qui vous appartiennent ?

- Oui
- Non
- Je ne sais pas

30. Vous est-il arrivé d'être détenu dans les locaux du poste des éco-gardes ou de police pour une infraction en lien avec l'aire protégée?

- Oui
- Non
- Je ne sais pas

30.1 Combien de temps avez-vous été détenu?

30.2 Vous a-t-on dit pourquoi on vous arrêta ?

- Oui, ils m'ont dit pourquoi ils m'arrêtaient (ils m'ont dit ce que j'avais fait de mal)
- Non
- Je ne sais pas

30.2 Pendant votre détention, avez-vous subi des violences physiques ?

- Oui
- Non
- Je ne sais pas

Expliquer quelles violences physiques

30.3 Avez-vous vous pu parler avec un avocat ?

- Oui
- Non
- Je ne sais pas

30.4 Vous a-t-on présenté devant le juge ?

- Oui, je suis passé devant le juge
- Non
- Je ne sais pas

30.4.1 Avez-vous subi un procès?

- Oui
- Non
- Je ne sais pas

30.5 Expliquez comment cela s'est terminé / comment vous avez été relâché

*** CONCLUSION**

Remerciez l'interrogé(e) pour le temps qu'il/elle vous a accordé, et demandez s'il y a des informations supplémentaires qu'il/elle voudrait nous faire passer

OK

De manière générale, comment ressentez-vous la présence de l'aire protégée?

- Je suis très content, l'aire protégée est bénéfique pour notre communauté
- Je suis plutôt content : c'est une bonne chose, mais cela crée aussi des problèmes
- Je ne suis pas content, cela a créé trop de problèmes
- Je ne sais pas

Quel message voulez-vous faire passer aux personnes en charge de l'aire protégée?

1 ou 2 phrases maximum
