



# Je défends ma forêt en toute sécurité

BROCHURE DE SÉCURITÉ POUR L'OBSERVATION  
COMMUNAUTAIRE DES FORÊTS 2026

# Introduction

Cette brochure est destinée aux observatrices et observateurs indépendants et communautaires dans le cadre de leurs missions dans les forêts du Bassin du Congo.

Son objectif est d'informer les observatrices et les observateurs des risques potentiels et les précautions à prendre pour assurer leur sécurité lors de missions d'observation, la liste des recommandations n'étant pas exhaustive.

Elle a été élaborée grâce à une collaboration étroite entre Rainforest Foundation UK (RFUK) et ses partenaires, et s'appuie sur l'expérience concrète d'observateurs et observatrices de terrain.

Nous exprimons notre profonde gratitude à nos partenaires de République du Congo, du Cameroun et de la République démocratique du Congo – le *Comptoir Juridique Junior* (CJJ), *Ecosystèmes et Développement* (ECODEV), *Forêts et Développement Rural* (FODER), *Groupe d'action pour Sauver l'Homme et son Environnement* (GASHE) et *Réseau pour la Conservation et la Réhabilitation des Écosystèmes Forestiers* (Réseau CREF), pour leur précieuse contribution à la préparation et relecture de cette brochure.



Rainforest Foundation UK est honorée d'accompagner et de soutenir ses partenaires dans cet effort commun visant à renforcer la sécurité des observateurs et observatrices sur le terrain.



Ce projet a été réalisé grâce au soutien de la France et de l'**Agence Française de Développement (AFD)** dans le cadre de l'initiative « Capacités légales et participation des défenseur-e-s de l'environnement en République du Congo ». Les analyses et opinions présentées dans ce document relèvent exclusivement de la responsabilité de ses auteurs et ne reflètent pas nécessairement les positions officielles de la France ou de l'AFD.

Partenaires:



ForestLink permet aux communautés de transmettre, en temps réel, des alertes précises et peu coûteuses sur des activités forestières illégales, y compris dans les zones reculées.

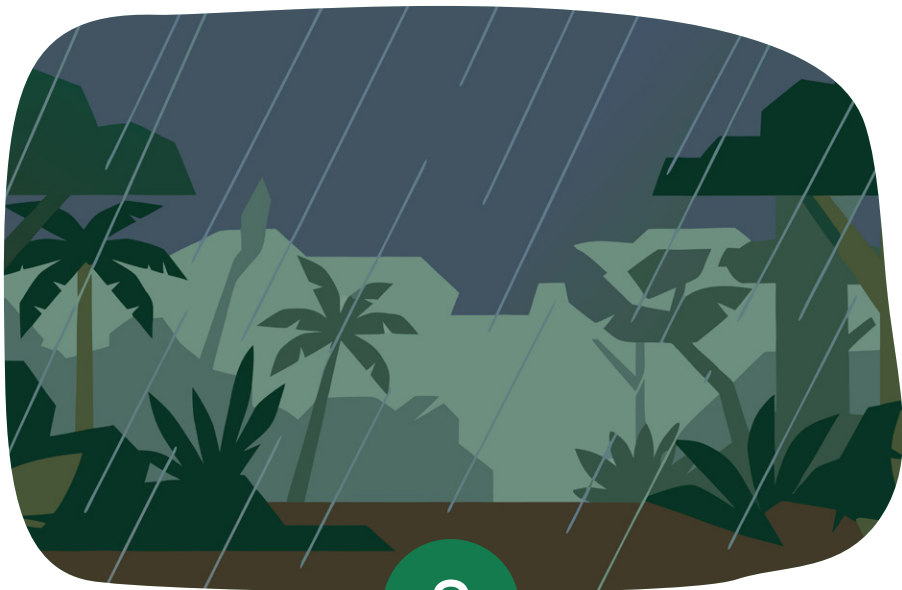
# 1. Préparation

## Anticiper les risques avant une mission en forêt

Avant de partir en mission en forêt, j'anticipe les risques potentiels.  
Je contacte toute personne de confiance qui puisse me conseiller.  
Je me pose les bonnes questions. **La prudence est de rigueur.**

### Contexte météo

Je consulte les prévisions météorologiques à l'avance. J'évalue si les conditions rendent les déplacements dangereux.



?

**Dans ces conditions, est-ce prudent de partir ?**

## Contexte politique

En cas de manifestations, de contexte instable, de campagnes politiques ou de conflits sociaux, j'évite toute situation problématique.

**Si je ne suis pas certain ou ne connais pas le contexte politique, je contacte les autorités compétentes ou des organisations de la société civile capables de me donner plus d'informations.**



?

**Dans ces conditions, est-ce prudent de partir ?**

## Contexte socio-économique

### Déterminer les menaces

Je m'assure que toutes les bonnes conditions soient réunies pour aller en mission. Je peux me poser les questions suivantes :



Y a-t-il des personnes que je risque de rencontrer dans le voisinage ou dans l'espace à observer ?



Est-ce qu'il y a des entreprises ? Si oui, pourraient-elles s'opposer à ma mission ou poser un risque ?



Est-ce que les autorités de mon village sont au courant de ma mission et la soutiennent ?



Est-ce qu'il y a des gens de la communauté qui s'opposent à ma mission ? Est-ce que cette attitude est gérable ?

?

**Dans ces conditions, est-ce prudent de partir ?**

## Contexte socio-économique

Déterminer les personnes qui me soutiennent et mes lieux sûrs

Identifier des alliés et des lieux sûrs permet de réduire les conséquences de potentiels incidents de sécurité.

Qui sont les personnes que je pense être des personnes de confiance ?

Quelles ONG ou associations puis-je contacter en cas de besoin ?

Quels sont les lieux/villages où je me sens le plus en sécurité ?

Est-ce que le chef ou les anciens du village me soutiennent ?

?

**Dans ces conditions, est-ce prudent de partir ?**

## 1. Préparation

# Avant de partir en mission, je m'assure d'être préparé.

Ai-je tout ce dont j'ai besoin avec moi pour assurer ma sécurité et le succès de ma mission ?

Une observatrice ou un observateur bien équipé prévient les difficultés.



### Conseil :

Je pense toujours à emporter un peu plus d'argent pour anticiper les imprévus.

Exemple : je dois prendre une moto en plus de ce qui était prévu. Ai-je assez de monnaie ? Je dois prendre un bateau plus rapide qu'une pirogue. Ai-je prévu assez d'argent ?

## 1. Préparation

---



**Conseil : J'écris moi-même la liste de mes essentiels pour bien préparer mon départ**



---



---



---



---



---



---



---



---



---



---



---



---



---



---



---



---



---



---



---



---



---



---



---



---

## 1. Préparation

---

# Risques et précautions spécifiques

**Femmes** : en tant que femme observatrice indépendante, quels sont les risques spécifiques auxquels je peux être exposée ? Comment éviter ces risques ?

**Exemple**: violences sexistes et sexuelles.

**Précaution**: je me déplace toujours en groupe, de préférence avec d'autres femmes.

---

---

**Populations autochtones** : en tant que membre d'une communauté autochtone, quels sont les risques spécifiques auxquels je peux être exposé ? Comment les éviter ?

**Exemple**: menace de violences racistes ou discriminatoires.

**Précautions**: je me déplace en groupe.

---

---

**Famille** : ayant une famille à charge, quels sont les risques spécifiques que moi ou ma famille pourrions subir ? Comment les éviter ?

**Exemple**: menace de violences contre mes enfants.

**Précautions**: je m'assure de préserver l'identité de ma famille.

---

---

?

**Comment éviter ces risques ?  
Quelles précautions dois-je prendre ?**

## 1. Préparation

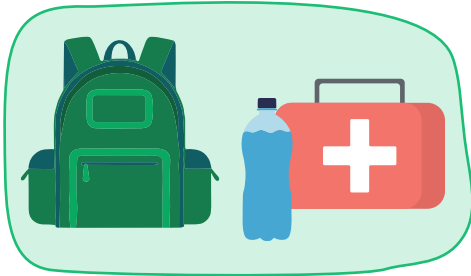
### Avant de partir en mission en forêt :



je planifie l'endroit et la durée de ma mission ;



je m'assure que mon téléphone est bien chargé et fonctionne normalement ;



je vérifie que mon équipement est complet et en bon état et je prévois des provisions (eau, nourriture, trousse de premiers secours) ;



j'informe un ou une collègue qui ne fait pas la mission avec moi ou un membre de ma famille du lieu et de la durée ;



je note les numéros importants et d'urgence, dans un carnet ou sur mon téléphone, en veillant à utiliser la méthode la plus sûre pour éviter qu'ils ne tombent entre de mauvaises mains.

## 1. Préparation

**Je pense bien à emporter avec moi une trousse de secours bien équipée. Dans cette trousse, je mets :**



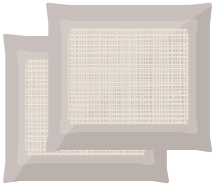
Antiseptique



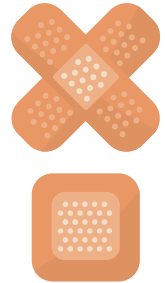
Bandages



Lingettes antiseptiques



Compresse stériles



Pansements

### Conclusion

Si une mission présente un risque injustifié ou significatif, je privilégie la prudence. Je me réserve le droit de refuser d'engager toute activité mettant en danger ma vie ou celle de mes proches.

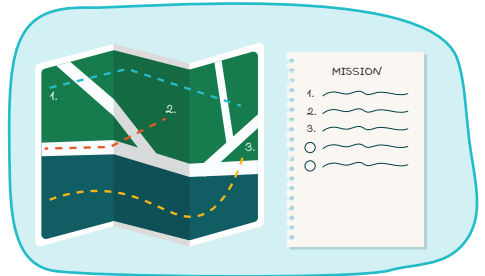
**Ma sécurité passe avant tout.**

## 2. Action

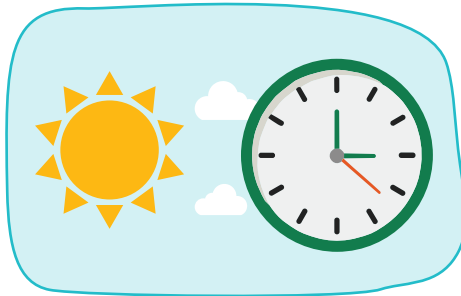
Lors de mon départ en mission :



je ne pars jamais seul. Je m'organise pour partir en petit groupe, sans enfants ;



je modifie régulièrement mon itinéraire de mission ;

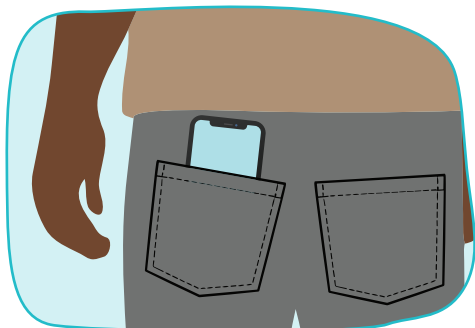


Je choisis un jour et/ou une heure de faible présence de travailleurs.  
(tôt le matin ou tard le soir, jour de marché ou le dimanche).

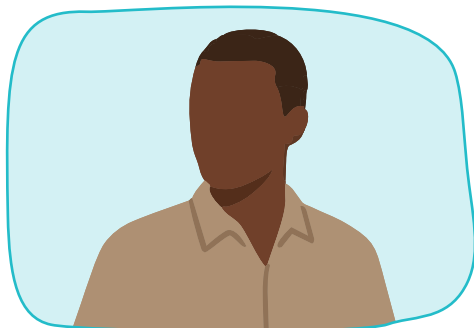
**Je suis plus en sécurité à plusieurs que seul.**

## Discrétion

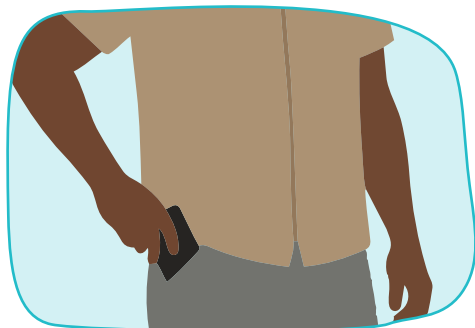
Lors de ma mission en forêt :



je garde toujours mon téléphone dans ma poche (ou dans une pochette plastique contre la pluie) ;



avant d'utiliser le téléphone avec Forestlink, je vérifie qu'il n'y a plus personne autour de moi et que je peux sortir mon téléphone en toute sécurité ;



après avoir utilisé le téléphone, je le remets dans ma poche ;



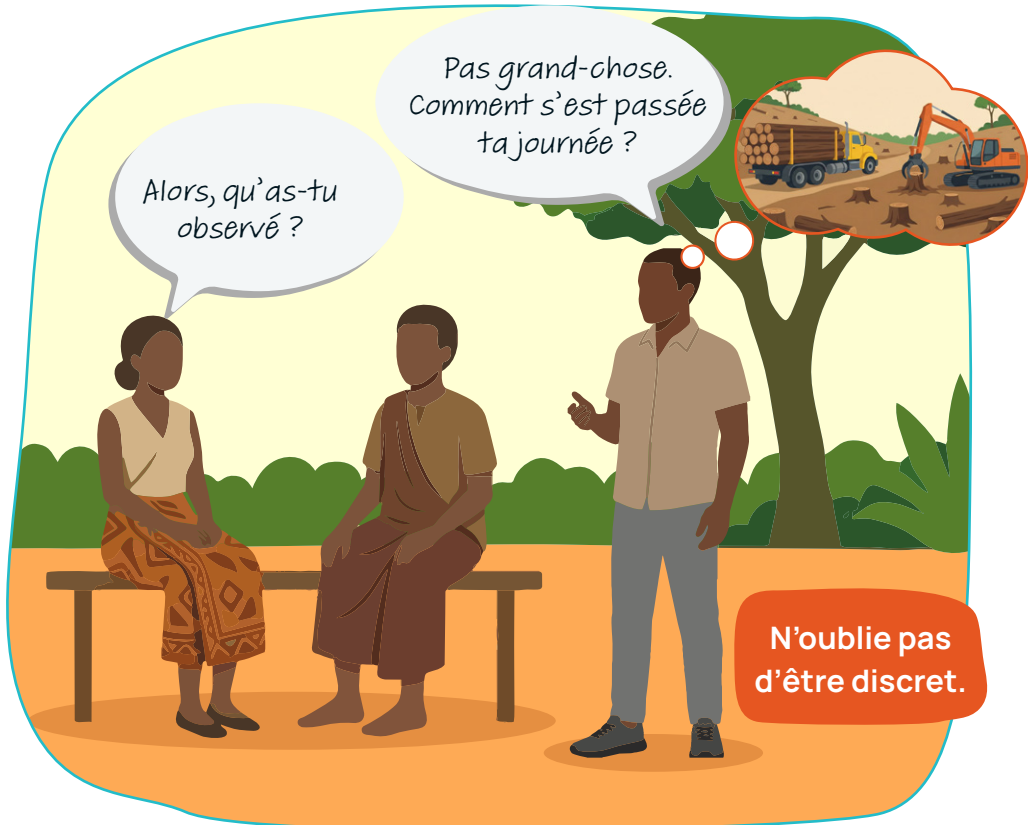
j'évite d'utiliser mon téléphone pour des loisirs durant ma mission.

## Confidentialité

### Comment j'assure la protection des informations en ma possession ?

- De retour au village, je reste discret sur la nature de ma mission et les données recueillies.
- Je transmets directement les informations soit sur la plateforme Forestlink soit par appel ou message à une ONG de confiance.

**La confidentialité garantit ma sécurité. Une information importante divulguée aux mauvaises personnes peut nuire à mon observation et à ma sécurité !**



# 3. Réaction

## A. Réagir face à un agresseur

Lorsque je pars en mission, je connais l'existence de dangers potentiels.  
Je connais le protocole à suivre.

S'il m'arrive quelque chose : **la priorité, c'est d'être en sécurité ! Je ne fais rien qui puisse me mettre davantage en danger.**

Voici quelques actions que je peux faire si je suis menacé :

- je donne mon matériel si on me le demande ;
- je suis les ordres donnés par les personnes menaçantes ;
- je ne tente pas des actes héroïques.



### 3. Réaction

---

## B. Réagir immédiatement après une agression

### Que faire face à une menace immédiate :

- je trouve l'endroit le plus proche pour me mettre en sécurité ;
- après m'être mis en sécurité, je demande toujours de l'aide ;
- je retourne au village ou dans un lieu sûr le plus vite possible une fois que le danger est écarté.

Lorsque je pars en mission, je connais les organisations et institutions à contacter en cas de dangers.



## Que faire après une agression ?

Une fois en lieu sûr, j'informe mon équipe, je consulte un médecin, j'alerte sur l'incident, et je parle à une personne de confiance si j'en ressens le besoin.

**Étape 1.** Je me rends dans un lieu sûr hors de tout danger



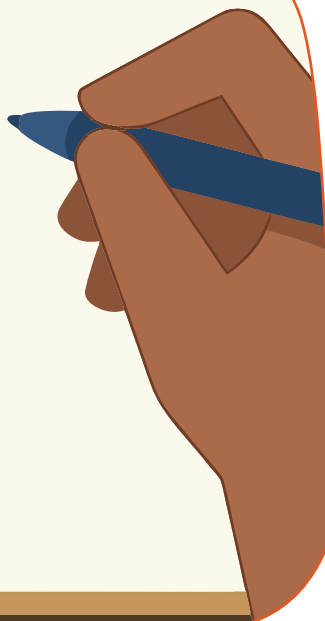
### 3. Réaction

**Étape 2.** Moi ou une personne de confiance notons immédiatement les faits et les circonstances de l'incident.

*Il était 14h quand un homme m'a menacée sur mon lieu d'observation.*

*Il m'a demandé de lui donner mon téléphone, ce que j'ai fait.*

*Après l'avoir pris, il est reparti en courant. J'ai alors pu courir jusqu'au village pour demander de l'aide.*



#### **Conseil :**

toujours avoir un carnet pour noter les rapports de mission en forêt et les incidents.

### 3. Réaction

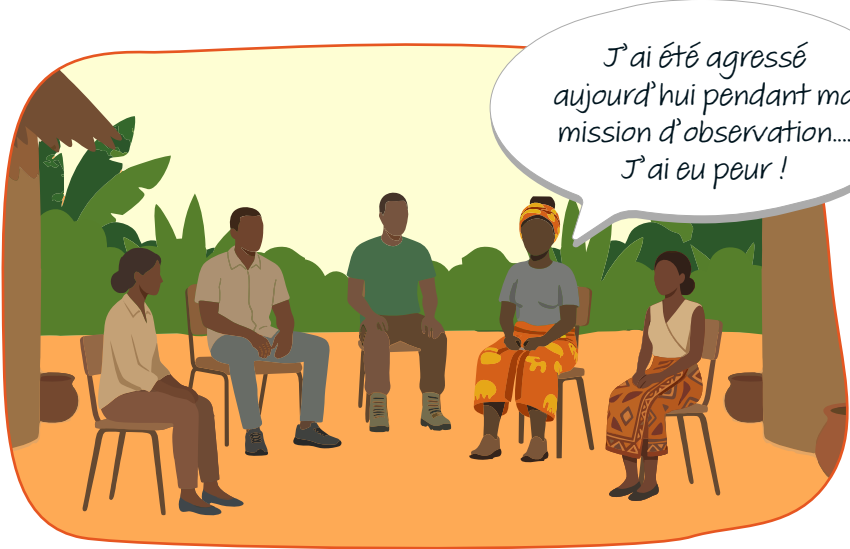
---

**Étape 3.** Je consulte un médecin pour m'assurer de mon bien-être mental et physique.



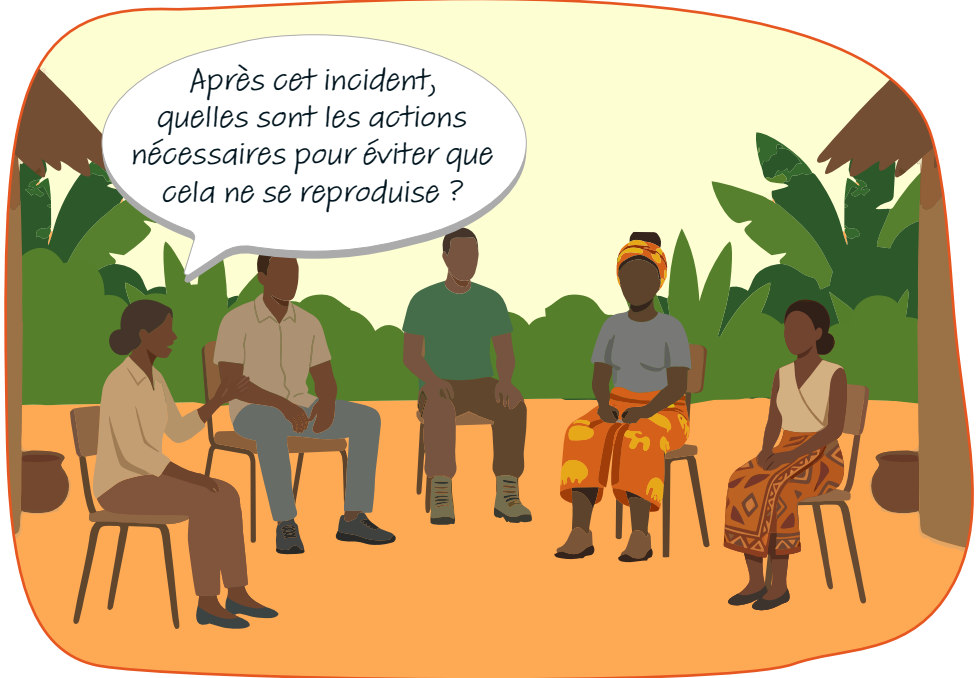
### 3. Réaction

**Étape 4.** Je discute de l'incident avec les autres observateurs et observatrices ou mes collègues.



### 3. Réaction

**Étape 5.** Ensemble, nous analysons l'incident et décidons des actions à mener.



**Il est très important d'analyser régulièrement les incidents qui se sont produits, car cela permet :**

- de développer des actions de prévention pour réduire les risques à l'avenir ;
- de renforcer nos protocoles de sécurité ;
- d'informer les ONG afin qu'elles puissent mener des actions de plaidoyer.

# Conclusion

Afin d'assurer ma sécurité personnelle en tant que personne impliquée dans l'observation communautaire des forêts :

**Je me prépare soigneusement :**

- je comprends le contexte local ;
- j'évalue les risques ;
- je dispose d'un équipement adapté.

**Lors de mes missions en forêt :**

- je me déplace en groupe et aux moments appropriés ;
- je fais preuve de discrétion et je respecte la confidentialité ;
- j'applique un protocole de sécurité afin de réagir efficacement en cas de danger ;
- j'accorde la priorité à ma sécurité personnelle ;
- je recherche de l'aide après un incident ;
- je tire des enseignements de mon expérience afin de réduire les risques futurs.

**Pour en savoir plus sur RFUK,  
veuillez consulter notre site web :**

<https://www.rainforestfoundationuk.org>  
ou contactez-nous : [info@rainforestuk.org](mailto:info@rainforestuk.org)



Rainforest Foundation UK  
Suite 201, Pill Box Studios, 115 Coventry Rd, London E2 6GG, United Kingdom  
Tel: +44 (0) 20 7485 0193  
Email: [info@rainforestfoundationuk.org](mailto:info@rainforestfoundationuk.org)

[www.rainforestfoundationuk.org](http://www.rainforestfoundationuk.org)

© Rainforest Foundation 2025 (Charity No. 1138287. Registered Company No. 7391285)